

Electricitad grischuna per la citad da Turitg

Betg main che 18 implants idraulics spisgentan la citad da Turitg cun energia electrica. Ina buna part da quella energia deriva dal Grischun – or dals implants en Val Alvra, en il Surses ed en Val Bregaglia. L'archiv da la citad da Turitg sa regorda dal svilup rasant da la Ovra electrica Turitg (EWZ) cun ina publicaziun ritgamain illustrada ed in'expoziun che cuzza anc fin ils 24 da settember 2021.

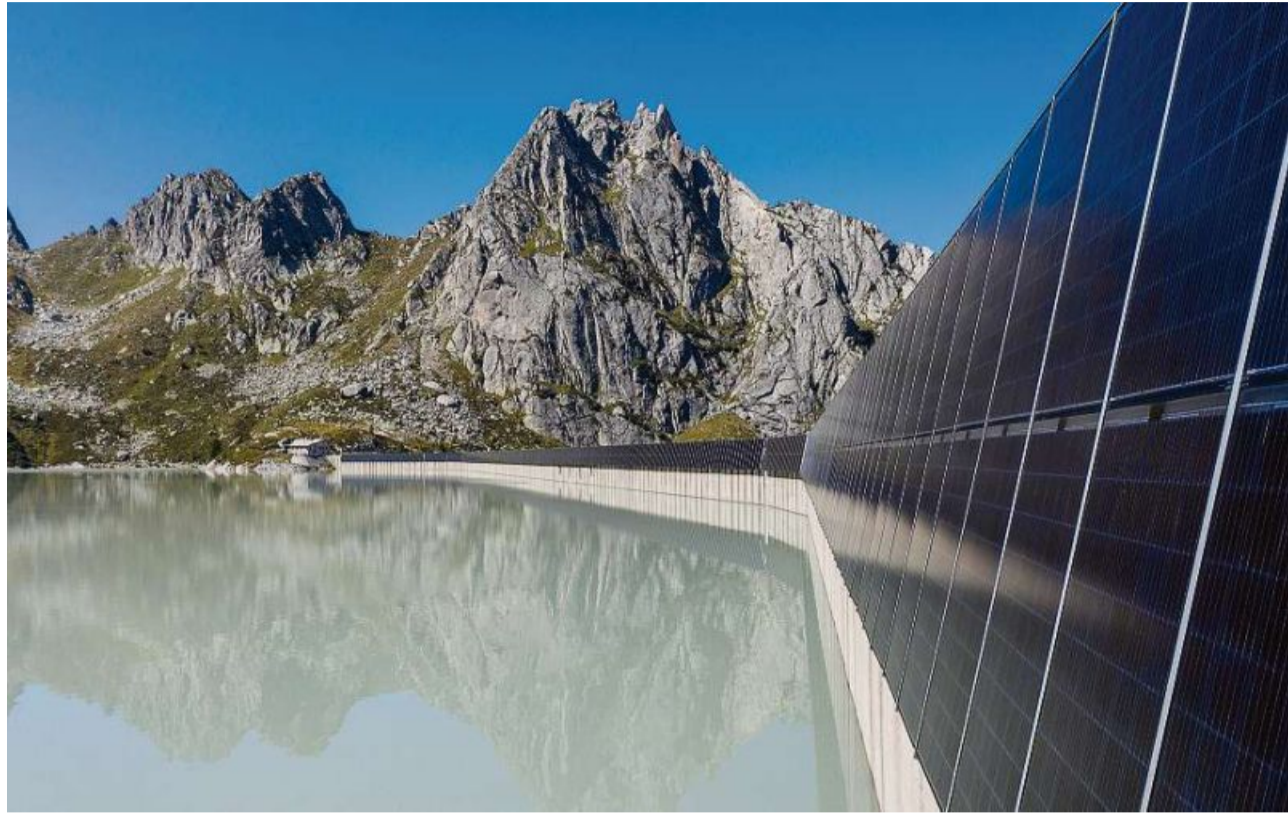
MARTIN CABALZAR/FMR

Sco quai che la directura da l'Archiv municipal da Turitg, *Anna Pia Maissen*, scriva en ses editorial, furma l'archiv da fotografias che la EWZ ha surdà a l'archiv l'accent principal da la nova publicaziun. Tenor la redactura è la publicaziun «ina documentaziun fotografica impressiuanta davart la forza da la natira, il progress da la tecnica e da l'innovaziun, da las midadas da la societad en connex cun l'industrialisaziun, dentant er da l'interacziun tranter natira, societad e tecnica». Ils implants idraulics sajan veritablas «catedralas architectonicas da la tecnica, chastels dal progress e monuments da la tecnologia» che leventian anc oz in'admiraziun fascinanta. Ils maletgs regordian dentant er al fatg che quest progress haja ses pretsch. Per la nova tecnologia saja numnadamain stà ina gronda sfida d'orchestrar ils basegns da natira, societad, energia e tecnica ad ina sintesa equilibrada e raschunaivla. Anna Pia Maissen scriva perquai: «La realisaziun da questa publicaziun è stada per mai motivaziun ed in daletg spezial, tant pli perquai che jau hai pudì m'occupar da radent d'ina tematica che pertutga fermamain il Grischun e quai or d'ina optica social-istorica». – L'autura è gea dad origin grischun.

I vegnia glisch!

Cun la pretensiun e visiun da dar glisch a la citad, ha Turitg cumenzà a planisar vers la fin dal 19avel tschientaner ses emprim implant idraulic a Turitg. A partir dal 1882 ha l'implant Letten produci per l'emprima giada energia electrica. La dumonda creschenta per energia, il «charvun alv», ha dentant svelts surmuntà questa purschida locala. L'industrialisaziun e l'electricificaziun da la rait da viafier e dals trams – sco er l'incorporaziun da vitgs cunfinants da la citad – han anc intensivà quest basegn per energia electrica da Turitg. Successivamain vegn l'aua da la Limmat nizzegiada culs implants fluvials da la Limmat a Höngg (1899) e Wettingen (1933). Suenter lungas contractivas èsi era reussì da realisar 1926 ensemen culla NOK l'imposanta ovra idraulica da Wägital (SZ). Cun ses grond lai da fermada sin dus stgalims era Wägital da lez temp il pli grond implant idraulic da la Svizra.

Quest prototip è lura er stà il culp da partenza per diversas ovras idraulicas da gronda dimensiun en Svizra. En la publicaziun che cumpiglia 164 paginas s'occupan set auturas ed auturs dal svilup tec-



Pir dacurt è il lai da fermada Albigna vegni complettà cun panels per la producciun d'energia solara.

FOTO BERNHARD AEBERSOLD

nologic idro-electric, las circumstanças geologicas, las sfidas logisticas sin ils plazals, las pretensiuns ecologicas, las negoziaziuns ed ils obstachels da concessiun, da las cundiziuns umanas sin ils plazals sco er da la relaziun da la populaziun indigena cun ils lavurers esters.

Emprima expansiun en il Grischun

En la contribuziun principal s'occupa Anna Pia Maissen da l'exploziun da las auas en il Grischun. I sa tracta qua dals lais da fermada da Murmarera, Solas e Planoiras cun las centralas a Tinizong, Casti, Seglias, Giuvaulta e Solas e dal lai da serra Albigna en la Val Bregaglia cun las centralas da Castasegna, Löbbia, Bondo e Lizun, Plancanin e Forno che l'autura considerescha sco veritablas «catedralas da la tecnica».

Gia l'onn 1906 aveva il suveran da Turitg decidi cun ina stgarsa maioritad in credit dad 11 milliuns per realisar las Ovras da l'Alvra. Difficultads geologicas, auas grondas e la realisaziun da la lunga rait da transport tranter il Grischun e Turitg, sco era il scumond da charrar cun autos (enfin 1925), han retardà in zichel la realisaziun. La lavur sin ils plazals era greva e stentusa, era accumpagnada da privels e canera e focussada principalmain sin la stagiun da stad. Ils lavurers lavuravan en pliras squadras praticamain

«La realisaziun da questa publicaziun è stada per mai motivaziun ed in daletg spezial, tant pli perquai che jau hai pudì m'occupar da radent d'ina tematica che pertutga il Grischun»

Anna Pia Maissen

di e notg, 60 uras ad emna. In minier guadagnava da lez temp maximal quatter francs per di, per in kilo paun stueva el lavurar in'ura e mesa e per in kilo paintg passa 12 uras. La centrala da Seglias è vegnida inaugurada il 1910, quella da Casti l'onn 1949.

Il lai da Murmarera en Surses

Suenter la Segunda Guerra mundiala è il basegn d'energia anc s'accentuà, cunzunt durant l'enviern chaschunava il provediment adina dapli problems. Perquai ha la citad da Turitg tschertgà novas pussaivladads en Surses ed en Bregaglia, prendend en mira la realisaziun da dus gronds lais da serra a Murmarera ed Albigna.

Suenter la realisaziun da la lingia da viafier da l'Alvra (1903) aveva il Pass dal Güglia pers bler da sia impurtanza e Murmarera aveva patì ferm da la depopulaziun. Enturn 1950 vivevan a Murmarera mo anc 95 abitants. Cun l'agid dals mulissiers indigens sco Gian Peter Sonder (Salouf) e J. Th. Cotti (Sur) saja la finala reussì al cumissari Walther Pfister da persvader la gronda maioritad. Apparentamain na sajan las metodos betg adina stadas curtaschavlas.

Ils 28 votants (mo ils umens!) da Murmarera han la finala decidi cun 26 cunter 2 vuschs d'approvar il contract da concessiun. 21 chasas e 45 uigls èn vegnids

cumprads, 7 chasas e 12 uigls han stui vegnir expropriads. Apparentamain è l'acquist capità cun metodos pauc amiavlas e zunt dispitaivlas. Las 24 famiglias ch'abitavan a Murmarera e Cresta èn vegnidas translocadas en ils vitgs dal conturn u èn emigradas en la Bassa.

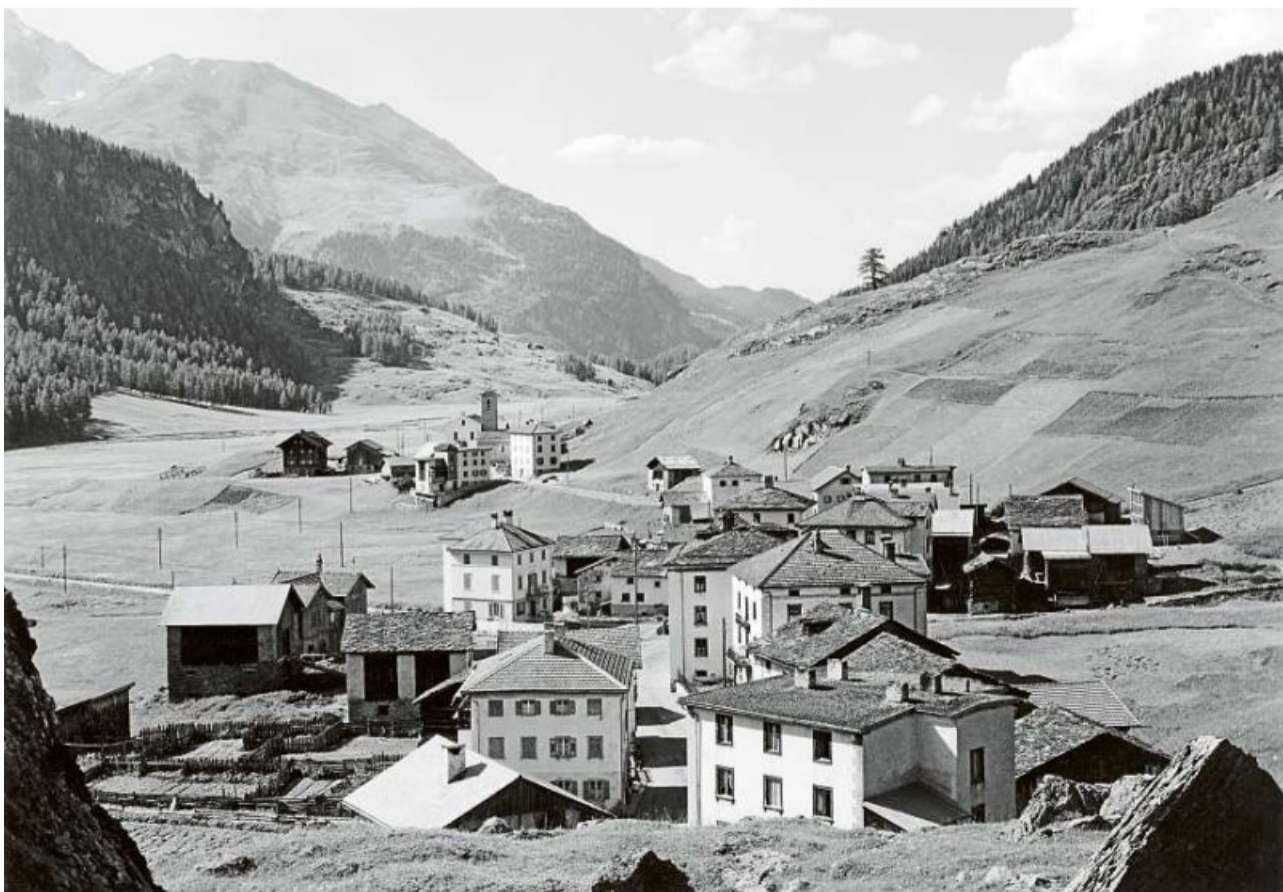
L'implant ch'è vegnì inaugurà il 1955 ha custà 85 milliuns e produciva lura ensemen cun las ovras da Güglia ed Alvra ensemen 528 milliuns kilowatts. Pader Alexander Lozza (1880–1953), in vehement adversari dal project, ha taxà l'inundaziun da ses vitg nativ sco «diluvi senza aspects sin in'arca». En ina da sias ultimas poesias pon ins leger: «Dem grossen Moloch Zürich opferst du die Geschichte, die Sprache, die Tradition. Vom Tun und Trachten unserer Alten, bleibt nur die Sage, wie die von Vineta, erhalten».

Lai d'accumulaziun Albigna en Bregaglia

Er la Bregaglia ha vis l'exploziun da las auas sco schanza per sanar las finanzas communalas e per megliar l'infrastructura publica, cunzunt las vias, il provediment d'aua, las chasas da scola ed ils rempars cunter auas grondas. Plinavant ha la vallada italoфона a la periferia dal Grischun profità dal provediment favuraivel d'energia. Cuntrari al Surses èn las vischnancas stadas 1952 serradamain davos il project e han schizunt laschà resunar ils zains da l'entira val suenter il GEA dal suveran da Turitg. L'entir project cumpiglia dus implants da fermada cun il stgalim da serra Albigna-Löbbia e l'ovra fluviala da la Maira cun la serra da Löbbia a Castasegna ed ulteriuras trais ovras fluvialas pli pitschnas.

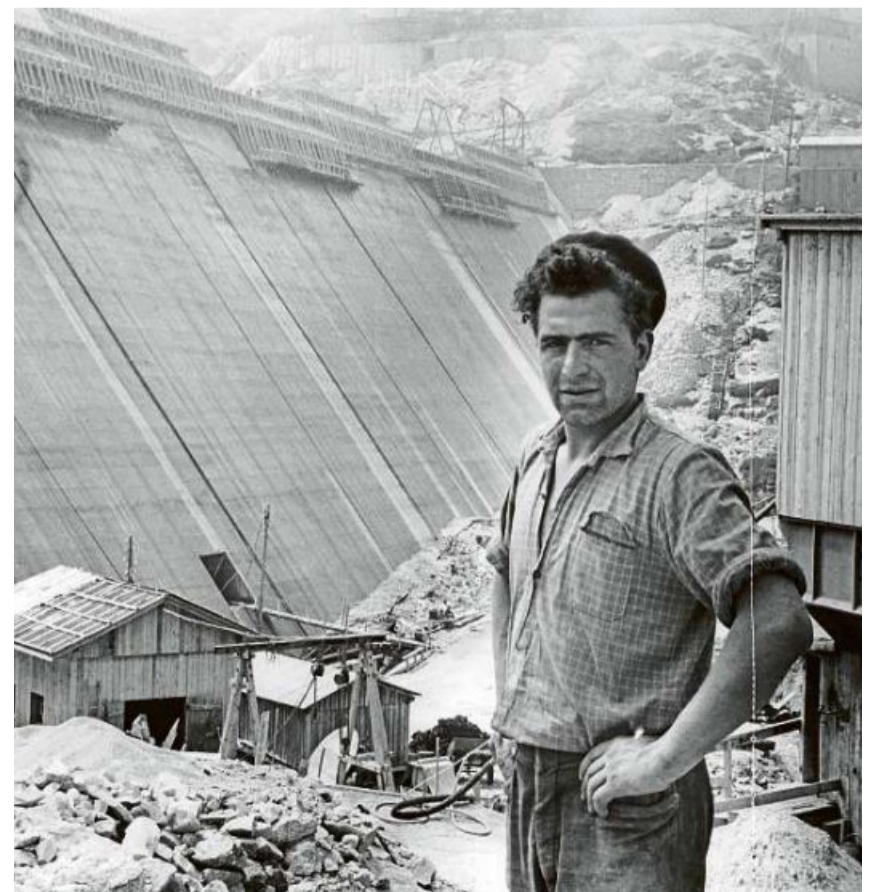
Per pudair arcunar radund 70 milliuns cubics auas en il lai da fermada d'Albigna, cun in mir da 115 meters autezza, han ins duvrà 2,12 milliuns tonnas material. Uschia ha la Viafier retica transportà mintga di radund 1000 tonnas cement da Landquart a San Murezzan e da là cun camiuns sur il Pass Malögia e lura cun quatter telefericas sin ils plazals da construcziun. Durant quest temp eran fin 1500 lavurers esters staziunads en Bregaglia, la populaziun era creschida per il dubel. L'atun 1961 è l'implant vegnì inaugurà uffizialmain. L'Ovra Albigna ha bain purtà bainstanza materiala en Val Bregaglia, la depopulaziun n'ha ella dentant betg pudì franar.

«Elektrizität und kein Ende. Wasserkraft für die Stadt Zürich.»
Editura: Archiv da la citad da Turitg 2021.



Lanteriur vitg da Murmarera ha stui guntgir a la construcziun dal lai da fermada.

FOTOS ARCHIV DA LA CITAD DA TURITG



In lavurer talian davant il mir da fermada Albigna en Val Bregaglia.